



Pracownia Projektowa „Multiprojekt”

Grzegorz Furlepa

Radzięcín 39A; 23-440 Frampol

tel. 601 294 665

pwmultiprojekt@o2.pl

PROJEKT STAŁEJ ORGANIZACJI RUCHU

**INWESTYCJA: Przebudowa drogi powiatowej nr 2821L Janów Lubelski
(ul. Wojska Polskiego) – Andrzejówka – Biłgoraj (ul. bez nazwy)
od km 1+027 do km 1+477 (strona lewa) w zakresie budowy drogi dla
pieszych.**

**INWESTOR: Powiat Janowski, ul. Jana Zamoyskiego 59
23-300 Janów Lubelski, NIP 862 152 52 17**

w imieniu którego działa:

**Zarząd Dróg Powiatowych w Janowie Lubelskim, ul. Bohaterów Porytowego
Wzgórza 29, 23-300 Janów Lubelski**

OPRACOWAŁ: mgr inż. Grzegorz Furlepa

DATA: 28.10. 2024 r.

Karta Uzgodnień

ORGANY OPINIUJĄCE

1.

2.

3.

ORGAN UZGADNIAJĄCY

4.

SPIS TREŚCI

| | |
|--|---|
| Karta Uzgodnień | 2 |
| I. OPIS TECHNICZNY | 4 |
| 1. PRZEDMIOT I PODSTAWA OPRACOWANIA | 4 |
| 1.1. Podstawa opracowania | 4 |
| 1.2. Przedmiot inwestycji | 4 |
| 1.3. Adres inwestycji | 4 |
| 2. ZAKRES OPRACOWANIA | 5 |
| 3. STAN ISTNIEJĄCY | 5 |
| 4. STAN PROJEKTOWANY | 5 |
| 5. CHARAKTERYSTYKA TECHNICZNA I FUNKCJONALNA DROGI | 5 |
| 6. CHARAKTERYSTYKA PROJEKTOWANEJ GEOMETRII DROGI I OBIEKTÓW INŻYNIERSKICH..... | 6 |
| 7. CHARAKTERYSTYKA ISTNIEJĄCEGO I PROGNOZOWANEGO RUCHU DROGOWEGO | 6 |
| 8. ZASTOSOWANIE W PROJEKCIE ROZWIĄZANIA WYNIKAJĄCE Z ANALIZ LUB AUDYTÓW BEZPIECZEŃSTWA RUCHU DROGOWEGO | 6 |
| 9. CHARAKTERYSTYKA ISTNIEJĄCEJ ORGANIZACJI RUCHU | 6 |
| 9.1. Istniejące oznakowanie pionowe..... | 6 |
| 9.2. Istniejące oznakowanie poziome..... | 6 |
| 10. CHARAKTERYSTYKA PLANOWANEJ ORGANIZACJI RUCHU | 6 |
| 10.1. Projektowane oznakowanie pionowe | 6 |
| 10.2. Projektowane oznakowanie poziome | 7 |
| 10.3. Urządzenia bezpieczeństwa ruchu..... | 7 |
| 11. OPIS I UZASADNIENIE WPROWADZONYCH ZMIAN | 7 |
| 12. CHARAKTERYSTYKA RUCHOWA PROJEKTOWANEJ ORGANIZACJI RUCHU | 7 |
| 13. TYPY, RODZAJE ORAZ PARAMETRY TECHNICZNE I FUNKCJONALNE OZNAKOWANIA PIONOWEGO, OZNAKOWANIA POZIOMEGO, SYGNALIZACJI ŚWIETLNEJ ORAZ URZĄDZEŃ BRD..... | 7 |
| 14. PRZEWIDYWANY TERMIN WPROWADZENIA ORGANIZACJI RUCHU | 8 |
| 15. WNIOSKI I ZALECENIA KOŃCOWE | 8 |

II. CZĘŚĆ RYSUNKOWA

Rys.1. Orientacja

skala 1:10 000

Rys.2. Projekt stałej organizacji ruchu

skala 1:500

I. OPIS TECHNICZNY

1. PRZEDMIOT I PODSTAWA OPRACOWANIA

1.1. Podstawa opracowania.

1. Ustawa z dnia 20 czerwca 1997 r. „Prawo o ruchu drogowym” (Dz. U. z 2024r. poz. 1251);
2. Ustawa z dnia 21 marca 1985r. o drogach publicznych (Dz. U. z 2024r. Poz. 320 z późn. zm.);
3. Rozporządzenie Ministrów Infrastruktury oraz Spraw Wewnętrznych i Administracji z dnia 31 lipca 2002r. w sprawie znaków i sygnałów drogowych (Dz. U. 2019 poz. 2310 z późn. zm.);
4. Rozporządzenie Ministra Infrastruktury z dnia 23 września 2003 r. w sprawie szczegółowych warunków zarządzania ruchem na drogach oraz wykonywania nadzoru nad tym zarządzaniem (Dz. U. 2017 r. poz. 784 z późn. zm.);
5. Rozporządzenie Ministra Infrastruktury z dnia 24 czerwca 2022 r. w sprawie przepisów techniczno-budowlanych dotyczących dróg publicznych (Dz. U. z 2022 r. poz. 1518 z późn. zm.);
6. Rozporządzenie Ministra Infrastruktury z dnia 3 lipca 2003 r. w sprawie szczegółowych warunków technicznych dla znaków i sygnałów drogowych oraz urządzeń bezpieczeństwa ruchu drogowego i warunków ich umieszczania na drogach (Dz. U. z 2019, poz. 2311 z późn. zm.),.

1.2. Przedmiot inwestycji

Przedmiotem inwestycji jest wykonanie stałej organizacji ruchu w ramach inwestycji pn.:
**Przebudowa drogi powiatowej nr 2821L Janów Lubelski (ul. Wojska Polskiego)
Andrzejówka – Biłgoraj (ul. bez nazwy)
od km 1+027 do km 1+477 (strona lewa) w zakresie budowy drogi dla pieszych.**

1.3. Adres inwestycji

Droga powiatowa nr 2821 L w miejscowości Janów Lubelski.
Gmina Janów Lubelski, pow. janowski

2. ZAKRES OPRACOWANIA

Celem opracowania jest wykonanie projektu stałej organizacji ruchu dla drogi powiatowej w m. Janów Lubelski, pow. janowski, zgodnego z obowiązującymi przepisami, umożliwiającego bezpieczne i płynne poruszanie się.

W zakres opracowania wchodziły następujące zadania:

- pozyskanie materiałów mapowych dla wykonania części graficznej opracowania
- wykonanie dokumentacji zdjęciowej na zleconym odcinku
- wykonanie inwentaryzacji oznakowania pionowego oraz poziomego
- wykonanie projektu organizacji ruchu zgodnie z obowiązującymi przepisami w tym zakresie oraz z zaleceniami opisu przedmiotu zamówienia
- uzyskanie wymaganych opinii oraz zatwierdzenie projektu przez właściwe organy zarządzające ruchem zgodnie z obowiązującymi przepisami w tym zakresie.

3. STAN ISTNIEJĄCY

Obecnie w projektowanej trasie istnieje nawierzchnia asfaltowa utwardzona w dobrym stanie technicznym. Opracowaniem planuje się objąć skrzyżowanie drogi powiatowej nr 2821 L (ul. Wojska Polskiego) z drogą gminną nr 108953L (ul. Przyborowie). Droga w dużej mierze biegnie przez tereny leśne i graniczy z obszarem Natura 2000.

4. STAN PROJEKTOWANY

W ramach inwestycji na terenie objętym opracowaniem projektuje się ciąg komunikacyjny jak na rys. nr 2. W tym celu projektuje się:

- chodnik o nawierzchni z kostki betonowej o szerokości 2,03m łącznie z obramowaniami
- zjazdy indywidualne

5. CHARAKTERYSTYKA TECHNICZNA I FUNKCJONALNA DROGI

Parametry techniczne drogi:

- Droga powiatowa klasy – L
- Prędkość projektowa – 50 km/h
- Liczba jezdni – 1
- Liczba pasów ruchu – 2
- Szerokość pasa ruchu – 2,80 m
- Szerokość jezdni – 5,65 m
- Szerokość poboczy – 0,50m
- Pochylenie poprzeczne jezdni na odcinku prostym – 2% daszkowe

- Pochylenie na łukach –4%
- Pochylenie poprzeczne pobocza –8%

Chodnik

- Szerokość– 1,80 m (2,03m łącznie z obramowaniami)
- Pochylenie poprzeczne – 2% jednostronne

6. CHARAKTERYSTYKA PROJEKTOWANEJ GEOMETRII DROGI I OBIEKTÓW INŻYNIERSKICH

W ramach inwestycji geometria drogi pozostaje bez zmian.

7. CHARAKTERYSTYKA ISTNIEJĄCEGO I PROGNOZOWANEGO RUCHU DROGOWEGO

Ruch drogowy na drodze powiatowej zakwalifikowano do kategorii KR1. Na drodze występuje umiarkowany ruch samochodów osobowych, mała ilość ciągników rolniczych, ruch pieszy i rowerowy lokalny umiarkowany. Po zakończeniu inwestycji nie przewiduje się zwiększenia ruchu. Kategoria ruchu nie zmieni się.

8. ZASTOSOWANIE W PROJEKCIE ROZWIĄZANIA WYNIKAJĄCE Z ANALIZ LUB AUDYTÓW BEZPIECZEŃSTWA RUCHU DROGOWEGO

Przeprowadzono analizę bezpieczeństwa ruchu drogowego. Na podstawie obserwacji stwierdzono że drodze występuje umiarkowany ruch samochodów osobowych, ciągników rolniczych, ruch pieszy i rowerowy lokalny umiarkowany.

9. CHARAKTERYSTYKA ISTNIEJĄCEJ ORGANIZACJI RUCHU

9.1. Istniejące oznakowanie pionowe

Na odcinku objętym opracowaniem występuje oznakowanie pionowe.

9.2. Istniejące oznakowanie poziome

Na odcinku objętym opracowaniem występuje oznakowanie poziome.

10. CHARAKTERYSTYKA PLANOWANEJ ORGANIZACJI RUCHU

10.1. Projektowane oznakowanie pionowe

W związku z przyjętymi rozwiązaniami technicznymi projektuje się korektę i uzupełnienie oznakowania pionowego.

Szczegółowe rozwiązania oznakowania pionowego (stałej organizacji ruchu) przedstawiono na części rysunkowej.

Znaki średnie pionowe należy wykonać w technologii folii odblaskowej 2 typu (II generacji). Znaki pionowe winny spełniać wymagania Rozporządzenia Ministra Infrastruktury z dnia 3 lipca 2003 r. w sprawie szczegółowych warunków technicznych dla znaków i sygnałów drogowych oraz urządzeń bezpieczeństwa ruchu drogowego i warunków ich umieszczania na drogach (Dz. U. z 2019, poz. 2311 z późn. zm.).

10.2. Projektowane oznakowanie poziome

Na odcinku objętym opracowaniem planuje się korektę i wprowadzenie oznakowania poziomego.

Szczegółowe rozwiązania oznakowania poziomego (stałej organizacji ruchu) przedstawiono w części rysunkowej.

Wszystkie znaki poziome przewiduje się do wykonania w technologii oznakowania grubowarstwowego z kulkami szklanymi zgodnie z wymaganiami Rozporządzenia Ministra Infrastruktury z dnia 3 lipca 2003 r. w sprawie szczegółowych warunków technicznych dla znaków i sygnałów drogowych oraz urządzeń bezpieczeństwa ruchu drogowego i warunków ich umieszczania na drogach (Dz. U. z 2019, poz. 2311 z późn. zm.), przy dodatkowym założeniu współczynnika odbłasku W całym okresie eksploatacyjnym (min. 3 lata) - min. 100 mcd m⁻² lx⁻¹".

10.3. Urządzenia bezpieczeństwa ruchu

Na odcinku objętym opracowaniem nie przewiduje się żadnych urządzeń bezpieczeństwa ruchu.

11. OPIS I UZASADNIENIE WPROWADZONYCH ZMIAN

W zakresie oznakowania pionowego projektuje oznakowania w celu usprawnienia ruchu, poprawę czytelności i postrzegalności oznakowania, poprawę warunków bezpieczeństwa ruchu oraz dostosowanie parametrów technicznych oznakowania pionowego do warunków ruchu i obowiązujących przepisów. Wszystkie projektowane znaki pionowe i urządzenia bezpieczeństwa ruchu drogowego należy wykonać w standardzie folii odblaskowej typu I i typu II. Do oznakowania należy stosować wyłącznie znaki drogowe odblaskowe z grupy znaków średnich.

12. CHARAKTERYSTYKA RUCHOWA PROJEKTOWANEJ ORGANIZACJI RUCHU

Jezdnia dwupasmowa, dwukierunkowa.

13. TYPY, RODZAJE ORAZ PARAMETRY TECHNICZNE I FUNKCJONALNE OZNAKOWANIA PIONOWEGO, OZNAKOWANIA POZIOMEGO, SYGNALIZACJI ŚWIETLNEJ ORAZ URZĄDZEŃ BRD

Jeżeli na jednym słupku jest więcej niż jedna tarcza znaku to wysokość umieszczania najniższej tarczy nie powinna być mniejsza niż 1,5 m.

Znaki średnie pionowe należy wykonać w technologii folii odblaskowej 2 typu (II generacji). Znaki pionowe winny spełniać wymagania Rozporządzenia Ministra Infrastruktury z dnia 3 lipca 2003 r. w sprawie szczegółowych warunków technicznych dla znaków i sygnałów drogowych oraz urządzeń bezpieczeństwa ruchu drogowego i warunków ich umieszczania na drogach (Dz. U. z 2019, poz. 2311 z późn. zm.).

Wszystkie znaki poziome przewiduje się do wykonania w technologii oznakowania grubowarstwowego z kulkami szklanymi zgodnie z wymaganiami Rozporządzenie Ministra Infrastruktury z dnia 3 lipca 2003 r. w sprawie szczegółowych warunków technicznych dla znaków i sygnałów drogowych oraz urządzeń bezpieczeństwa ruchu drogowego i warunków ich umieszczania na drogach (Dz. U. z 2019, poz. 2311 z późn. zm.), przy dodatkowym założeniu współczynnika odbłasku W całym okresie eksploatacyjnym (min. 3 lata) - min. $100 \text{ mcd m}^{-2} \text{ lx}^{-1}$.

Odległość umieszczania znaków pionowych wynosi:

Pionowa – spodu znaku od powierzchni:

- pobocza lub pasa zieleni – min. 2,00 m
- w przypadku umieszczenia znaku na chodniku min 2,20 m

14. PRZEWIDYWANY TERMIN WPROWADZENIA ORGANIZACJI RUCHU

Przewidywany termin wprowadzenia organizacji ruchu: 30.05.2025

15. WNIOSKI I ZALECENIA KOŃCOWE

Wszystkie zastosowane w projekcie znaki zarówno co do ich wielkości, kolorystyki, wzorów symboli winny być wykonane i ustawione w terenie zgodnie ze *szczegółowymi warunkami technicznymi dla znaków i sygnałów drogowych oraz urządzeń bezpieczeństwa ruchu drogowego i warunków ich umieszczania na drogach* – zaleca się zastosowanie znaków wykonanych z folii odblaskowej.

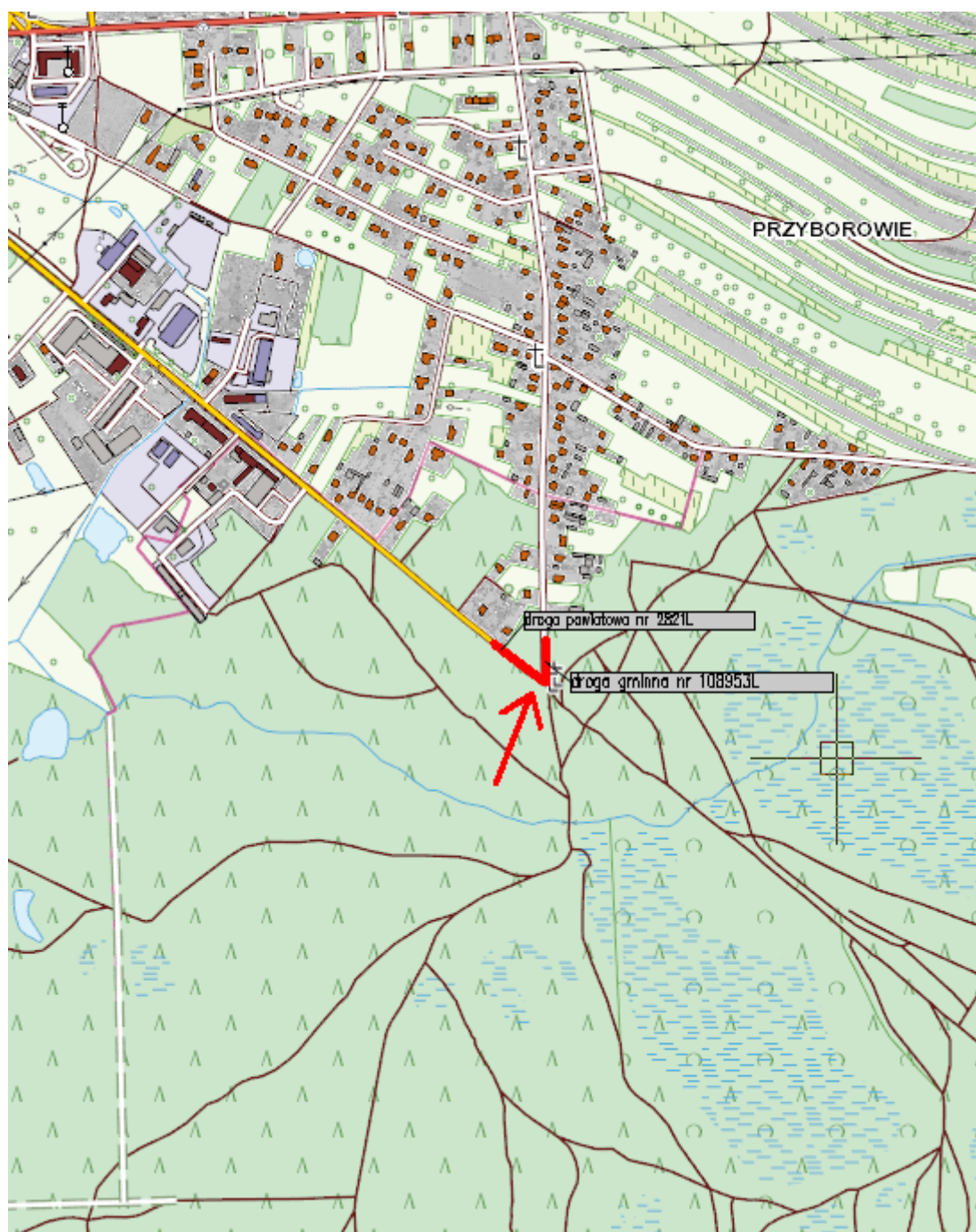
Osoby wykonujące czynności związane z ustawieniem oznakowania powinny być ubrane w odzież ostrzegawczą o barwie pomarańczowej lub żółtej i wyposażone w elementy odblaskowe.

Prace związane z wykonaniem robót należy prowadzić zgodnie z:

1. Ustawą z dnia 21 marca 1985 r. o drogach publicznych (Dz. U. z 2024r. Poz. 320 z późn. zm.).
2. Przepisami i normami BHP.

Opracował: mgr inż. Grzegorz Furlepa

Orientacja
skala 1: 10 000



Rys. 1. Orientacja